

ЗА СТРОИТЕЛЬНЫЕ КАДРЫ

ОРГАН ПАРТКОМА, КОМИТЕТА ВЛКСМ, ПРОФКОМА И ДИРЕКЦИИ
МОСКОВСКОГО ОРДЕНА ТРУДОВОГО КРАСНОГО ЗНАМЕНИ
ИНЖЕНЕРНО-СТРОИТЕЛЬНОГО ИНСТИТУТА им. В. В. КУИБЫШЕВА

№ 18 (79) | Понедельник, 20 мая 1957 года | Цена 20 копеек

Повышать идейно-политический уровень лекций

10 мая с. г. состоялось отчетно-перевыборное собрание кафедр общественных наук института. С докладом о работе партийного бюро за отчетный период выступил секретарь партбюро Нефедов Н. Г. В прениях выступили тт. Пылаев Г. И., Жидков Д. Ф., Дашниц И. С., Демидов Н. И., Сафронов А. Н. и другие.

В выступлениях коммунистов подчеркивалось, что в области производственной работы немало было сделано в направлении совершенствования лекций, повышения их идейно-теоретического уровня, увязки излагаемого теоретического и исторического материала с современностью. Большое значение в этом имеют взаимные посещения преподавателями лекций друг у друга в целях оказания помощи.

Большая работа коммунистами кафедр общественных наук была проведена по пропаганде решений XX съезда партии, декабрьского и февральского пленумов ЦК КПСС.

Коммунистами партийных организаций читались лекции для сотрудников и студентов института, трудящихся Бауманского района по международным и различным идейно-теоретическим вопросам. Ряд коммунистов является руководителями кружков и семинаров в сети партийного просвещения (тт. ЛИХТЕР В. Л., ИСАЙКОВ Д. Д., ПЫЛАЕВ Г. И., ВЕЛЕЦКАЯ Н. А. и другие), постоянными лекторами РК КПСС (тт. СТАРЧЕВСКИЙ В. И., ВОЛКОВ Н. В., САФРОНОВ А. Н. и другие), тов. ЖИДКОВ Д. Ф. является лектором МК КПСС и т. д. Коммунисты выезжали с докладами и лекциями в подшефную

Волоколамскую МТС (тт. ВЕЛЕЦКАЯ Н. А., НЕФЕДОВ Н. Г., ЗАРУБИН А. К. и другие).

В 1956 году впервые был издан сборник трудов кафедр общественных наук в трех выпусках, в котором было опубликовано 22 статьи. В настоящее время подходит к концу подготовка нового сборника, посвященного 40-й годовщине Великой Октябрьской социалистической революции.

Партийная организация одновременно просила партком и дирекцию института оказать помощь в своевременном печатании материала в институтской типографии. Следует подчеркнуть, что издание этого материала входит в план партийного комитета и комиссии института по подготовке и проведению 40-й годовщины Великого Октября.

Но в работе партийного бюро имелся и ряд недостатков, которые прежде всего сводились к тому, что бюро не всегда оперативно осуществляло контроль за выполнением принятых решений.

Необходимо больше внимания уделять повышению идейно-теоретического уровня лекций и проведению семинарских занятий, обращая одновременно серьезное внимание и на методическую сторону и т. д.

Партийное собрание признало работу партбюро удовлетворительной и наметило ряд мероприятий по дальнейшему улучшению партийной работы.

Был избран новый состав партбюро, в который вошли тт. Дашниц И. С., Сафронов А. Н., Исайков Д. Д. Партбюро кафедры общественных наук.

Прошла подписка на Государственный заем развития народного хозяйства СССР (выпуск 1957 г.).

С энтузиазмом

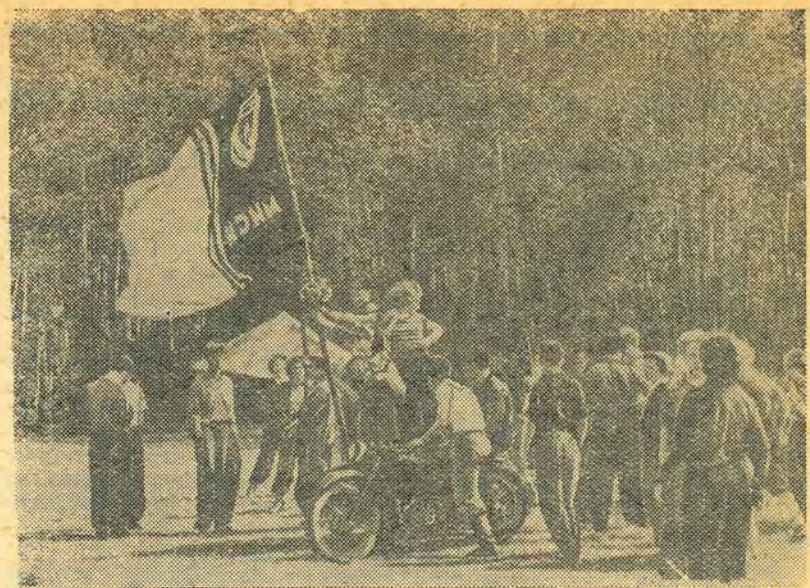
Сразу же после того, как по радио было передано правительственное сообщение о новом Государственном займе развития народного хозяйства СССР (выпуск 1957 года), в институте начался митинг.

Выступившие профессор А. И. Кикин, зав. кафедрой марксизма-ленинизма доцент Д. Ф. Жидков, зав. столярной мастерской В. Д. Евтеев и другие выразили полную поддержку решения правительства и призвали всех сотрудников, имеющих оклад свыше 500 рублей, подписаться на 50 процентов месячного оклада. Во время подписки, которая началась по окончании митинга, коллектив сотрудников института единодушно поддержал это предложение.

Сотрудники нашего института, находящиеся в специальных командировках за границей и в различных районах нашей страны, по радио узнали о выпуске нового госзайма. Уже вчера стали поступать телеграммы от этих товарищей о подписке на заем. Такие телеграммы пришли от кандидата технических наук В. Н. Богослесского из Антарктиды, от профессора Н. Д. Золотниченко из Германской Демократической Республики, от доцента П. Г. Кузьмина из Китая, от доцента К. П. Чудакова из Свердловска и др.

Подписка на новый Государственный заем прошла при большом энтузиазме коллектива сотрудников нашего института, что является выражением поддержки Советского правительства в его политике дальнейшего развития социалистической экономики и улучшения благосостояния трудящихся нашей страны.

З. ФЕЛЬДШЕРОВА,
председатель комиссии содействия госзайму и госкредиту.



Попытка туристов МИСИ выехать на линейку на мотоцикле.

Традиционный весенний...

Вечером берег представлял очень живописное зрелище: при ярком свете луны на фоне леса мелькали огоньки многочисленных костров. У палаток МВТУ много народу — смотрят мультфильмы, призеваются вместе с передвижным радиоузелом и киноустановкой туристами МВТУ. Когда идешь по лесу, то это путешествие от песни к песне — ведь туристы очень любят петь! Днем по всему полю играли многочисленные волейболисты и футболисты, играли даже в регби, а у палаток МВТУ опять звучала музыка и двигались танцующие пары.

В 11 часов было проведено построение, на котором каждый институт рапортовал о количестве туристов, прибывших на слет. Всех позабавила попытка туристов МИСИ выехать на линейку на мотоцикле. После парада началась эстафета, закончившаяся к трем часам дня. В итоге эстафету выиграла команда МВТУ. Общее первое место и кубок «Буревестника» выиграл опять дружный коллектив МИИГАиК. Лишь поздно вечером опустел берег Пяловского водохранилища и смолкли веселые голоса туристов.

В связи со слетом хочется поговорить о положении в турсекции МИСИ.

Прошлый год можно назвать годом расцвета туризма в МИСИ. Было проведено много хороших, грудных и интересных, летних и зимних походов (по Чусовой, на Велуху, в Карелию, на Уралит п. п.). Чудесно прошел осенний слет туристов института. В этом году положение значительно хуже. Слабее, чем в прошлые годы, был подготовлен туристский вечер. И самой большой неудачей явился описан-

ный слет туристов МОС ДСО «Буревестника». На этом слете мы даже не смогли выставить команду для соревнований в туристской эстафете (велосипед, гребля — волюк лодки, бег, переноска «пострадавшего» и т. д.). В прошлом году мы заняли второе место в этой эстафете после МВТУ. Поставили рекорд скорости в установке палатки — 12 сек., взяли общее первое место, заняв по массовости 2-е место после МИИГАиК. В этом году на слете было всего 50—60 человек. Общим решением было не выставить команду на эстафету, тем более, что у нас не было даже велосипеда.

Правда, есть некоторое «оправдание» нашей неорганизованности — это то, что наши «кадровые и маститые» туристы день и ночь сидят над своими проектами.

Но виновато во многом бюро турсекции. Разве нельзя было повесить несколько объявлений о слете и не за 3 дня до слета, а за неделю? Ведь сообщение о слете бюро получило за 2 недели до него! Почему член бюро Евсеев, которому было поручено составить команду, не довел это дело до конца, не поговорил с теми, кого записал в заявку? Почему члены бюро, видя, что председатель Сидоренко не может заниматься работой из-за задолженностей, не вывели его из бюро и не избрали нового председателя? Не объясняется ли все это равнодушием членов бюро к развитию туризма? Доказательством этого является мизерное число туристов I и II курсов в секции, а ведь в прошлом году слет возглавили туристы II курса ПГС. Необходимо в корне изменить положение в турсекции.

О. СТЕПАНОВ.

Для столичного строительства

Строительство в Москве достигло грандиозных размеров: в этой пятилетке в эксплуатацию будет введено 12 млн. м² жилой площади, масштабы строительства будут еще увеличиваться. Основной строительной организацией, занимающейся возведением сооружений в Москве, является Главмосстрой. Понятно, что при таком размахе строительства необходима научно-исследовательская организация, которая разрабатывала бы и решала основные, наиболее важные вопросы организации и механизации работ, экономики строительства, инженерного оборудования районов застройки, вела работы по изысканию новых материалов.

В связи с этим в конце 1956 года в Москве был создан научно-исследовательский институт Главмосстроя, в задачи которого входит научная разработка основных вопросов жилищного строительства.

НИИ Главмосстроя имеет в своем составе лаборатории: сборного домостроения, организации и механизации строительства, экономики строительства, дорожно-мостового и подземного строительства, отделочных работ, строительных материалов, инженерного оборудования, каменного литья. Кроме того, имеется бюро технической помощи, кон-

структорское бюро, экспериментальная база, кабинет приборов.

Экспериментальная база института будет занимать территорию в 9 га, на которой разместятся административный и лабораторные корпуса, цехи и полигон.

В настоящее время коллектив института, насчитывающий свыше 300 человек, имеющих в своем составе известных специалистов, работает над целым рядом актуальнейших вопросов. Наиболее крупной комплексной темой является тема «Основные положения поточного строительства в Москве в шестой пятилетке». Институт уже внес

ряд предложений по организации растворного хозяйства и районированию строительства, провел обобщение опытов крупноблочного строительства.

Какое большое значение для московского строительства имеет рациональная организация растворного хозяйства, видно из следующего.

В настоящее время Главмосстрой имеет десятки мелких растворных узлов, разбросанных на стройплощадках. На полную мощность эти узлы не используются, склады песка загромождают стройплощадку, стоимость растворных узлов высока. Например, на Щербаковской улице имеется семь растворных узлов, хотя было бы значительно целесообразнее организовать в этом районе всего один растворный узел, который снабжал бы все строящиеся объекты раствором. Тщательно проанализировав и произведя соответствующие расчеты, лаборатория «Организации и механизации строительства» предложила организовать в Москве 12—16 крупных сборно-разборных растворных заводов, которые обеспечивали бы целевые районы застройки. К концу этой пятилетки растворное хозяйство Москвы будет организовано по этому принципу.

Большая научно-исследовательская работа проводится лабораторией дорожно-мостового строительства. Ею выдвинут ряд предложений по устройству цементно-бетонных покрытий дорог и т. п. Инте-

ресные работы проводятся и другими лабораториями института.

Конструкторское бюро в тесном сотрудничестве с лабораториями института заканчивает проектирование экспериментального дома с экономичными конструкциями, стоимостью 1 м² жилой площади в котором будет значительно снижена.

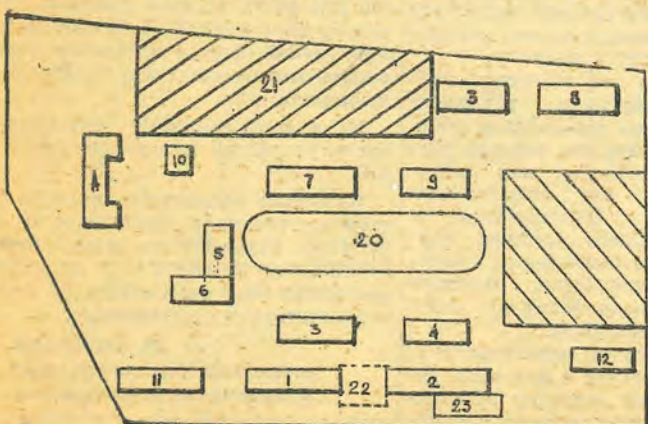
Большая и ответственная задача лежит на бюро технической помощи, которое помогает производственным внедрять и осваивать новые передовые методы труда и наиболее прогрессивные конструкции. Кроме того, оно занимается пропагандой через свой издательский отдел различных приемов работ и новых приспособлений, производит экспертизу и дает заключения по различным возникающим на производстве техническим вопросам.

В институте создан технический совет, в состав которого входит немало научных работников, а также производственники, что делает его работу весьма ценной.

Коллектив молодого института энергично и дружно взялся за дело и уже сейчас своими исследованиями оказывает существенную помощь производству. И эта помощь в дальнейшем несомненно будет увеличиваться, когда полностью закончится оборудование лабораторий и экспериментальной базы.

Б. КРЫЛОВ,
старший научный сотрудник
НИИ Мосстроя,
к. т. н.

Генеральный план экспериментальной базы НИИ Мосстроя



1. Лаборатории сборного домостроения и стройматериалов.

2. Корпус механических и теплотехнических испытаний.
3. Опытный цех лаборатории сборного домостроения и строительных материалов.
4. Механические и столярные мастерские.
5. Корпус физических испытаний.
6. Корпус теплофизики.
7. Лаборатория дорожно-мостового и подземного строительства.
8. Экспериментальная лаборатория древесноволокнистых плит.
9. Цех отделочных работ.
10. Контора.
11. Электросварочный цех.
12. Центральная котельная.
13. Опытный павильон длительных и кратковременных испытаний в теплофизике.
14. Полигон сборного домостроения и организации работ.
20. Полигон для демонстрации экспонатов.
21. Полигон дорожно-мостового и подземного строительства.
22. Помещение для тысячетонного пресса.
23. Стенд напряженного железобетона.

Помощь и дружба помогают преодолеть трудности!

Дорогая редакция!
Позвольте через Вашу газету выразить благодарность за то внимание и заботу, которые я, киприотский студент, чувствую с первого дня моей учебы в Московском инженерно-строительном институте им. В. В. Куйбышева.

Особенно хочется мне поблагодарить членов кафедры «Оснований и фундаментов».

Когда я впервые (в феврале этого года) пришел на лекцию доцента П. Г. Кузьмина, он в тот же день спросил меня, какие у меня трудности и какую помощь я хотел бы получить от кафедры. Не прошло и нескольких дней, как мне была оказана конкретная помощь.

Александр Иванович Пилгоин, консультант, с удивительной сердечностью в течение всего семестра не только на общих консультациях, но и в длительных личных беседах разъяснял мне все то, о чем я его спрашивал.

Такую дружескую помощь я никогда не забуду.
Я благодарен и тем студентам, а особенно т. Ху Юй-шань, которые неоднократно помогали мне, объясняя непонятное и давая пользоваться своими конспектами лекций.

Но в то же время меня удивляет непонятное равнодушие ко мне, студенту-иностранцу, со стороны студенческих общественных организаций факультета.

Ведь я приехал учиться в Москву и поступил сразу на IV курс, почти совсем не зная русского языка. Приехал я из капиталистической страны, а общественные студенческие организации факультета даже не поинтересовались ни моим мировоззрением, ни теми трудностями, с которыми я сталкиваюсь в учебе.

Я надеюсь, что общественные студенческие организации помогут мне получить такие знания и такие взгляды, которые окажутся полезными не только мне, но и моему народу, героически борющемуся за свое освобождение.

Антонис ПРОТОПАПАС, киприот (ПГС, IV курс, 6-я группа).



Примерно через полтора месяца мы кончаем институт и уезжаем на родину. Вспомогая дни, проведенные в Советском Союзе, мы глубоко чувствуем горячую дружбу и любовь советских товарищей. Они помогали нам во всех наших трудностях. Каждый раз после занятий исправляли наши тетради и терпеливо объясняли то, чего мы не поняли.

Мы никогда не забудем, как учили и воспитывали нас профессора и преподаватели МИСИ. Мы помним, как, когда мы учились еще на первом — втором курсах и плохо знали русский язык, для нас устраивались дополнительные занятия, на которых преподаватели еще и еще раз объясняли нам непонятное.

Помощь и дружба помогли нам преодолеть все трудности. Без этой помощи мы не могли бы выполнить задание, которое нам дала Родина.

Кончается учеба. Теперь мы сможем отдавать свои силы родному Китаю. Когда думаешь об этом, очень радуешься и волнуешься. Куда бы нас ни послали — на северо-восток или юго-запад, в степи, мы везде будем честно выполнять свой долг, так как мы крепко помним, зачем нас послали учиться и чему учили советские товарищи.

Мы обещаем вам — нашим самым дорогим воспитателям и друзьям, что мы будем сообщать о своей работе; ведь в каждой части нашего труда содержится ваше внимание и забота.

ЧЖАО ЧЖУНЬ, ВИ КЭ-БАО, студенты V курса ПГС.

ФЕЛЬЕТОН

Ложка сахара

«Не делайте из еды культа!» — сказал Остап Бендер, отнимая у Паниковского кривой огурец.

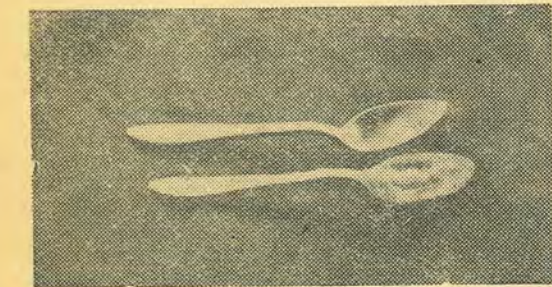
Культа, действительно, делать не следует, а вот поговорить о вкусовой и здоровой пище нужно. Ничего, что по такому животрепещущему вопросу уже написан солидный научный труд (не считая резолюций проф-

ухитряется уместить на ней 6,82 г. Как это делается, можно увидеть на фотографии. Беспристрастный арифмометр, который мы одолжили на кафедре математики, мелодично позванивая, сообщил о результатах «разумной» экономии — 40 кг. сахара в месяц. И все благодаря твердой руке и зоркому глазу! Называйте это хоть воровством — это все-таки искусство!

Но искусство немисливо без ценителей и покровителей. Оба эти звания Елизавета Олимпиевна Пальтова успешно совмещает с обязанностями директора столовой. Должным образом «оценив» работу буфетчицы Климовой, уличенной в обчете, Пальтова перевела ее

на работу с лотка: «Для высшего учебного заведения ты работаешь грубо. Иди, потренируйся на прохожих. Научишься — вернешься. Да смотри, не забывай судьбу буфетчицы Болговой. Как я ни старалась, а уволить ее пришлось. Ну, иди...»

Кстати о грубой работе. Напрасно думаете, что буфетчицы не умеют найти нужного подхода к покупателю. Находят, и претонкий! В прошлом году завели стол «для преподавателей»: белая скатерть, горшочек с примулой. А рядом — грязные необузданные столы, покрытые липкой клеенкой. Как говорит-ся: «Всяк сверчок знай свой шесток». И «сверчки» (т. е. студенты) знают! Увидев в столовой чистые скатерти, бывалый посетитель радуется: «Ура, братцы! Никак, комиссия наярнула». Но радость его преждевременна. Комиссии приходят и уходят, а грязь на столах остается. С сожалением говорят студенты о том, что в этом году комиссия общественного контроля при новом профкомом ни разу не дала им возможность пошевелить белую скатерть.



кома). Пусть этот фельетон будет последней каплей, которая переполнит бездонную чашу общественного терпения.

Любите ли вы чай с сахаром? Наверное, любите. Даже те, кто равнодушен к этому почти национальному напитку, добросовестно пьют его по несколько раз в день. Основание — научное заключение о благотворном влиянии глюкозы на кору головного мозга. Недогайте студенту 20—30 граммов сахара, и он будет неуверенно чувствовать себя на зачете.

«Уважаемый т. декан! Настоящим доводим до Вашего сведения, что в буфете МИСИ студентам вверенного Вам факультета систематически недодают определенное количество глюкозы. Ввиду вышеназванного, мы снимаем с себя всякую ответственность за последствия, которые могут иметь место в этой сессии. Группа родителей».

Обыкновенная стандартная чайная ложка (ГОСТ-354-40) вмещает 10 г. сахара. Буфетчица Исайкова



Рис. В. КУНАКОВА.

(Окончание)

ВСКОРЕ мне пришлось самостоятельно закрывать наряды. Премудрость эту я освоил довольно быстро, хотя тратил на каждый наряд вдвое больше времени по сравнению с другими мастерами. Прораб все посмеивался и говорил: «Эх, Валя, Валя! Не выйдет из тебя хорошего зам. министра!».

Помогали мне, конечно, все, но наибольшую помощь я получал от старшего мастера Валентина Яковлевича. Бывало, спросишь его: «А где найти расценку на такой-то вид работ?». И он сразу же, не задумываясь, называет раздел, параграф, строчку, а иногда приводит и нормы времени с расценками. К мнению Валентина Яковлевича внимательно прислушивался и прораб, и начальник участка. Много ценных советов дал он и мне.

Но больше всего я любил ходить с Валентином Яковлевичем по площадке и наблюдать, как он работает. Шагал он неторопливо, прихрамывая и опираясь на палку. Ворот постоянно дымит мундштук с сигаретой. Улыбаясь своей большегрузной улыбочкой, он рассказывает интересные или забавные случаи из своей богатой практики, а глаза тем временем зорко осматривают леса. Вдруг рассказ прерывается, и палка вытягивается в каком-нибудь направлении: «Эй, Василий! Почему штукатурку не смачиваешь?». Или: «Николай!»... — и выразительно грозит пальцем. Слушают его беспрекословно, так как знают, что с Валентином Яковлевичем шутки плохи. Вызывает он, допустим, бригадира и говорит:

— Василий, твои люди в такой-то квартире в ваннх карнизх «тянули»?

— Мои... — неохотно отвечает Василий, знающий, в чем дело.

Мы согласны не делать из еды культа. Но мы хотим, чтобы нас культурно обслуживали. Чтобы столы были чистые. Чтобы цены были не выше, чем в других студенческих столовых. Чтобы нас не обвешивали, не обчитывали. Чтобы в «часы пик» столовая не обслуживала посторонних. Чтобы...

Возьмем на себя смелость напомнить профкому его решение от 25 октября 1956 года.

«Ввиду невыполнения большинства пунктов решения профкома от 2 декабря 1955 года предупредить тов. Пальтову, что при повторении невыполнения решений профкома и месткома, профком и местком будут просить Бауманский трест столовых о снятии ее с работы».

«А я бы повяру иному...», — писал в старину И. А. Крылов...

Мы, со своей стороны, присоединяемся к мнению нашего уважаемого классика.

В. БУЗИНЯК,
А. ШАТРОВ.

— Так вот, надо новые сделать, а те я порубил... — и ни слова больше.

Впрочем, «мягкую» форму принял более «мягкую» форму:

— Твои люди штукатурили откосы трех окон в 1-м подъезде, 2-й этаж, квартира направо?

— Ну, вроде бы мои...

— Так вот, если еще хоть одно окно так оштукатурите, то и старые заставлю переделывать.

Больше всего Валентин Яковлевич не любил лодырей, неутомимо их выявлял и расправлялся беспощадно. Поэтому на участке его кое-кто боялся, кое-кто не любил и за спиной ругательски ругал, но уважали все.

А то, что на стройке надо быть требовательным, я убедился на собственном горьком опыте. Добавили мне еще несколько рабочих — совсем молодых девчат. Под руководством опытной бригадириши и 2—3 старых рабочих начали они клеить изоляционный ковер в подвале, чтобы не допустить притока грунтовых вод. Работа сложная и опасная — приходилось разогревать и носить горячий битум с температурой выше

двухсот градусов. Проструктурировали их по технике безопасности, выдали спецодежду. Но комбинезоны быстро испачкались, стали грязными и липкими, а резиновые сапоги с налипшим битумом весили каждый килограмм по пять. Вот девчата, работающие на подножке, и стали потихоньку освобождаться от спецовок. Сделав им замечание, они поддакнули и опять за свое.

Горячий битум носили вдвоем на палке, по два ведра. Одна девчонка, Валя, кокетка и хохотушка невероятная, несла раз с подругой битум. Никакой спецовки, конечно, и в помине не было, а на ногах у нее вместо уродливых резиновых сапог красовались старенькие туфельки на высоком каблучке. На беду ее окликнул с лесов какой-то парень. Валин вздернутый носик немедленно повернулся в эту сторону, каблук зацепился за проволоку, и она упала. К счастью, ведра грохнулись стоймя и не опрокинулись, но часть битума все-таки выплеснулась ей на ноги. Пронзительный,

беспамятный крик прорезал шум стройки. Валя с закрытыми глазами извивалась в пыли и кричала.

Телефонные звонки, «Скорая помощь» и прочее пронеслось в моем сознании, как сквозняк. Опомился я только к концу дня, хотя все еще тряслись руки. Рабочие меня успокаивали и ругали бедную Валин. Подружки ее, бледные и молчаливые, о чем-то шептались...

Впрочем, все обошлось более или менее благополучно. Ожоги оказались незначительными, хотя и болезненными, и через 2 недели Валя была на ногах. Но примечательно то, что буквально на следующий же день я застал ее бьющую напарницу, свидетельницу несчастного случая, опять без спецодежды. Я долгая на нее кричал и в этот день совсем не допустил до работы. Мне надо заметить, что к этой мере мне и в дальнейшем пришлось прибегать раза два.

Много еще можно рассказать об этой первой практике: как под моим руководством ставили металлический столб для ворот с перекоком, по словам прораба, на все четыре стороны, как скандалила из-за нарядов притихшая было «пятерка», как дежурил я ночью на бетонном узле и увезли у меня вместе с бетоном лопатку бетономешалки — но всего в одной статье не перескажешь. А самый важный урок, который вынес я из первой практики, — тот, что из всех наук, необходимых инженеру-строителю, самой важной является «человековедение». Вы не услышите о ней ни в одной лекции, но на стройке не ступите без нее ни шагу. Только на работе сможете вы постигнуть эту науку. Первая ваша практика будет непрерывным изучением «основ человековедения».

Г. ВАЛИН.



Письмо в редакцию

Беспрецедентный случай

То, что произошло 10 мая в кабинете главного бухгалтера института тов. К. Л. Славина, является поистине беспрецедентным случаем.

Известно, что для института предоставляется известная трудность найти подрядчика для издания сборников научных трудов кафедр. При этом каждая кафедра, как правило, изыскивает эти возможности самостоятельно. Обратившись с просьбой об издании сборника трудов кафедры строительных материалов к Углетехиздату, институт уполномочил меня вести переговоры с издательством.

Договорившись с издательством, я пришел в институт с проектом договора. По этому договору Углетехиздат брал на себя издание сборника, а МИСИ должен уплатить за

эту работу определенную сумму (32 775 руб.). Однако главный бухгалтер института К. Л. Славина в самой грубой форме отказался визировать этот договор и демонстративно порвал его...

Не к лицу главному бухгалтеру института такой хулиганский поступок.

Подобные бестактные выходки со стороны главного бухгалтера К. Л. Славина являются не единичными; партийному комитету и дирекции института пора бы сделать из этого соответствующие оргвыводы.

И. ГОМОЗОВ,
секретарь парторганизации механического факультета.

Редактор Н. Г. НЕФЕДОВ.